

## Desatero pro rodiče předškoláků

### 1) Dítě je dostatečně fyzicky a pohybově vyspělé, umí ovládat své tělo a je samostatné v sebeobsluze:

- ☑ koordinované pohyby, hází, chytá míč, udrží rovnováhu, běhá, skáče, bezpečně se pohybuje ve známém prostředí
- ☑ svlékne se, oblékne, obuje
- ☑ používá příbor, nalije si nápoj, je při jídle samostatné
- ☑ používá kapesník, umí se vysmrkat, umyje si a osuší ruce, použije toaletní papír, spláchne po sobě na WC, uklidí po sobě
- ☑ posbírání a uklidí předměty a pomůcky na své místo, připraví další pomůcky, srovná hračky
- ☑ udržuje ve svých věcech pořádek

### 2) Dítě je relativně citově samostatné a řídí své chování:

- ☑ nemá problém s odloučením od rodičů
- ☑ má svůj názor, vyjadřuje souhlas i nesouhlas
- ☑ je emočně stabilní (bez výrazných výkyvů nálad)
- ☑ reaguje přiměřeně na úspěch i neúspěch, dokáže se přizpůsobit
- ☑ je zodpovědné za své chování
- ☑ dodržuje pravidla

### 3) Dítě zvládá přiměřeně jazykové, řečové a komunikativní dovednosti:

- ☑ vyslovuje správně všechny hlásky, sykavky, atd.
- ☑ mluví ve větách, vypráví příběhy a popisuje situace
- ☑ mluví většinou gramaticky správně
- ☑ rozumí většině slov a výrazů
- ☑ má přiměřenou slovní zásobu
- ☑ vede rozhovor s dětmi, dospělými, "neskáče do řeči"
- ☑ pokouší se napsat hůlkovým písmem své jméno
- ☑ používá gesta, mimiku, řeč těla, atd.
- ☑ spolupracuje se skupinou



**4) Dítě zvládá koordinaci oko/ruka, jemnou motoriku, pravolevou orientaci:**

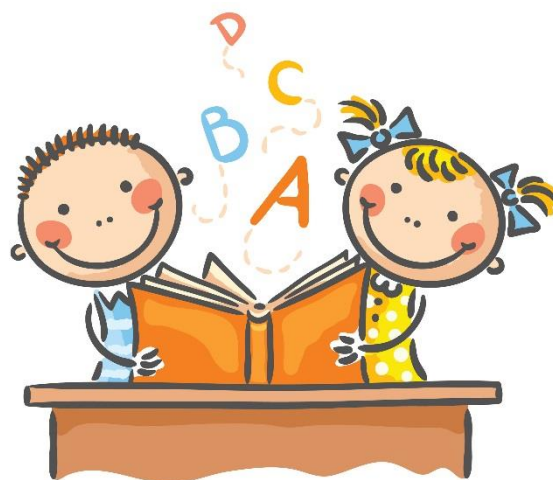
- ☒ pracuje se stavebnicemi, modeluje, stříhá, kreslí, maluje, skládá papír, vytrhává, nalepuje
- ☒ dokáže navlékat korálky
- ☒ drží správně tužku, tahy jsou plynulé, obkresluje, vybarvuje
- ☒ napodobuje geometrické obrazce, tvary i písmena
- ☒ zpravidla řadí prvky zleva doprava
- ☒ používá pravou či levou ruku při kreslení, při jiných činnostech, atd.

**5) Dítě je schopné rozlišovat zrakové a sluchové vjemy:**

- ☒ rozlišuje a porovná podstatné znaky a vlastnosti (barva, velikost, tvar, materiál, figura, pozadí), hledá společné a rozdílné znaky
- ☒ složí slovo ze slabik a obrázek z tvarů
- ☒ rozliší zvuky běžné, jednoduché hudební nástroje, atd.
- ☒ pozná rozdíl mezi hláskami (tvrdé, měkké, krátké, dlouhé)
- ☒ vytleskává slabiky ve slově
- ☒ najde rozdíly mezi obrázky, doplňuje detaily
- ☒ rozliší jednoduché obrazné i abstraktní symboly a znaky (písmena, čísla, dopravní značky, aj.)
- ☒ postřehne změny ve svém okolí, na obrázku
- ☒ reaguje správně na světelné a zvukové signály

**6) Dítě zvládá jednoduché logické a myšlenkové operace, orientuje se v elementárních matematických pojmech:**

- ☒ ukazuje číslo na prstech, počet předmětů, chápe, že číslovka vyjadřuje počet
- ☒ vyjmenuje číselnou řadu, spočítá počet prvků minimálně do 5-10
- ☒ pozná a určí rozdíl v rozsahu do pěti prvků, kde je méně/více
- ☒ pozná základní geometrické tvary
- ☒ rozlišuje a porovnává vlastnosti předmětů
- ☒ třídí, seskupuje, přiřazuje předměty dle kritéria
- ☒ přemýšlí, vede jednoduché úvahy, komentuje, co dělá
- ☒ chápe jednoduché vztahy a souvislosti, řeší snadné problémy, hádanky, labyrinty
- ☒ rozumí pojům – nad, pod, dole, nahoře, uvnitř, vně, dříve, později, včera, dnes
- ☒ rozumí pojům velikosti a hmotnosti



**7) Dítě má dostatečně rozvinutou pozornost a schopnost záměrného zapamatování si a učení se:**

- soustředěně pozoruje 10-15min
- soustředí se i na činnosti, které ho nezajímají
- záměrně si pamatuje, co prožilo, vidělo, slyšelo, reprodukuje to a hodnotí
- pamatuje si říkadla, básničky, písničky
- přijme úkol, povinnost, soustředěně se věnuje zadaným činnostem, neodbíhá k jiným, vyvine úsilí k jejich dokončení
- postupuje podle pokynů
- pracuje samostatně

**8) Dítě je přiměřeně sociálně samostatné, vnímavé, schopné soužití s vrstevníky ve skupině:**

- umí pozdravit, požádat, poděkovat, omluvit se
- navazuje kontakty s dětmi, dospělými, bez problémů, mluví s těmi, ke kterým pociťuje náklonnost, s kamarády
- nebojí se odloučit na určitou dobu od svých blízkých
- hledá partnera pro hru, v zájmu hry se domlouvá, rozděluje a mění si role
- zapojuje se do práce ve skupině, spolupracuje, přizpůsobuje se skupině
- vyjednává, dohodne se, umí vyslovit svůj názor a obhájit ho
- ve skupině dodržuje daná a pochopená pravidla, ví, že se jimi musí řídit
- k ostatním se chová přátelsky, citlivě, ohleduplně
- je schopné brát ohled na druhé (počká, vystřídá se, pomáhá)

**9) Dítě vnímá kulturní podněty a projevuje tvořivost:**

- pozorně poslouchá literární, filmové, dramatické a hudební představení
- zaujme ho výstava loutek, fotografií, návštěva ZOO, atd.
- je schopno účastnit se dětských kulturních programů, slavností, sportovních akcí
- zajímá se o knihy, zná mnoho pohádek, příběhů, má oblíbené hrdiny
- zná celou řadu písní, básní, říkadel
- zpívá jednoduché písně, dodržuje rytmus, umí ho vytleskat
- vytváří, modeluje, kreslí, stříhá, lepí, vytrhává, sestavuje, vyrábí
- hraje tvořivé a námětové hry



**10) Dítě se orientuje ve svém prostředí, okolním světě a v praktickém životě:**

- ☒ vyzná se v prostředí doma a ve škole, ví, kde bydlí, kam chodí do školy, kde jsou obchody, hřiště, kam se má obrátit, když potřebuje pomoci
- ☒ zvládá běžné praktické činnosti a situace, s nimiž se pravidelně setkává
- ☒ ví, jak se chovat doma, v MŠ, na veřejnosti, u lékaře, v divadle, atd.
- ☒ má poznatky ze světa přírody, lidí, kultury, pozná a pojmenuje své tělo, zná i některé orgány, rozlišuje pohlaví, ví, kdo jsou členové rodiny, rozlišuje povolání, pomůcky, nástroje, ví, k čemu jsou peníze, zná jména některých rostlin, stromů, zvířat, atd.
- ☒ má poznatky o širším prostředí (zná města, hory, řeky, jazyk, kulturu, ví, že existují jiné národy, aj.)
- ☒ chová se přiměřeně a bezpečně ve školním i domácím prostředí i na veřejnosti, ví, že existují určitá nebezpečí, zná a zpravidla dodržuje základní pravidla chování na ulici...
- ☒ zná faktory poškozující zdraví
- ☒ uvědomuje si rizikové a nevhodné projevy chování (šikana, násilí, aj.)

## Těšíme se na budoucí školáky 😊

